

مسابقة الدخول الى السنة الاولى دكتوراه (ل م د)مادة : تقييم المؤسسات - المدة : ساعتان

أجب على كل الأسئلة التالية بدقة واختصار.

السؤال الأول: (8 نقاط):

صحح العبارات التالية و/او اكملها، إن كان ذلك ضروريا، او اجب على السؤال المطروح في حدود اربعة اسطر.

1. تمر عملية تقييم المؤسسة بمراحل ثلاث، عددها ثم وضح العلاقة التي تربطها ببعضها.

\* الصحيح:

2- ماهو المفهوم الاساس الذي تركز عليه طرق المقارنة؟

\* الصحيح:

3 - ما الفرق بين طرق التدفقات المالية و طرق التدفقات الاقتصادية في عملية

التقييم.

\* الصحيح:

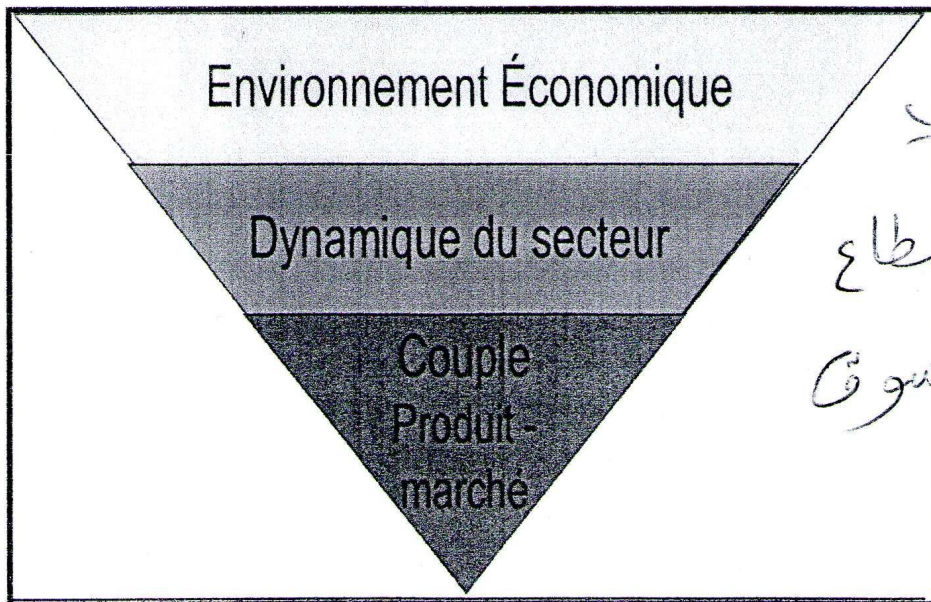
4 - تكتفي طريقة التقييم حسب الذمة المالية (ANCC + Goodwill) بمعطيات السوق

حول تطور قيمة الاصول .

\* الصحيح:

السؤال الثاني ( 4 نقاط ):

علق في حدود ستة اسطر على المجال الذي يعرضه الشكل التالي :



المحيط الاقتصادي

دynamique القطاع

زوج مستوى السوق

### السؤال الثالث ( 8 نقاط ):

قدم لك الخبراء المقيمون للمؤسسة النتائج التي توصلوا اليها بألاف الدينارات كما يلي ويطلب منك الحكم على المؤسسة في حدود ثماني اسطر بناء على منطق حساب كل طريقة :

2.500.000	. الاصول الصافية المحاسبية ANC
2.550.000	. الاصول الصافية المحاسبية المعدلة ANCC
1.750.000	. القيمة حسب طريقة المقارنة PER
3.215.000	. القيمة حسب التدفقات المالية Fisher

الجمهورية الجزائرية الديمقراطية الشعبية

République Algérienne Démocratique et Populaire

Ministère de l'Enseignement Supérieur  
et de la Recherche Scientifique  
Université d'Alger 3  
Faculté des Sciences Economiques, Sciences  
Commerciales et Sciences de Gestion  
Alger, le



وزارة التعليم العالي و البحث العلمي

جامعة الجزائر 3

كلية العلوم الاقتصادية والعلوم التجارية وعلوم التسيير

الجزائر، في: 2015/10/18

مسابقة الالتحاق بالتكوين في الطور الثالث دكتوراه ( ل م د ) دورة اكتوبر 2015

تخصص الإدارة المالية و المحاسبية

المادة الممتحن فيها: مبادئ الإدارة المالية

## الموضوع الثاني

### السؤال الأول:

تساعد الأساليب الحديثة في التحليل المالي على تحقيق نتائج أدق بالإضافة إلى تقليل الفترة الزمنية التي تستغرقها عملية التحليل.

- أذكر هذه الأساليب مع الشرح؟

### السؤال الثاني:

ظهرت في السنوات القليلة الماضية دراسات متقدمة جرى فيها تحديث النسب المالية التقليدية و اختيار مجموعة منها على شكل نسب مركبة تستخدم في التحليل المالي لأغراض التنبؤ بالفشل المالي.

- حدد مظاهر الفشل المالي؟

- أذكر نماذج التنبؤ بالفشل المالي و اشرح أربعة منها؟



## مسابقة الالتحاق بالتكوين في الطور الثالث دكتوراه ( ل م د ) دورة اكتوبر 2015

تخصص: الإدارة المالية و المحاسبية.

المادة الممتحن فيها: تنظيم مهنة المحاسبة في الجزائر.

### الموضوع الثالث.

#### السؤال الأول (10 نقاط):

أدت الإصلاحات المحاسبية التي عكفت الجزائر عليها خاصة منها التي حدثت في العشرية الأخيرة، و المتمثلة في الأساس في تطبيق النظام المحاسبي المالي إلى إحداث تغييرات جذرية على طبيعة المنظمات المهنية المتعلقة بمهنتي المحاسبة و المراجعة إذ ظهرت هيكلية جديدة لها.

فالمطلوب:

- 1- أذكر أهم المنظمات المهنية المتعلقة بمهنتي المحاسبة و المراجعة جراء هذه الإصلاحات؟
- 2- تطرق بإختصار للمهام المنوطة لهذه المنظمات؟
- 3- ما رأيك في هذه الهيكلية الجديدة؟

#### السؤال الثاني (05 نقاط):

في إطار الإصلاحات المحاسبية التي قامت بها الجزائر و التي أدت إلى عدة تغييرات مست إعادة هيكلة المنظمات المهنية، و ذلك من خلال مجموعة من المراسيم التنفيذية، أهمها المتعلق بإعادة تنظيم المنظمات المهنية.

فالمطلوب:

- التطرق بإختصار إلى أهم هذه المراسيم؟

#### السؤال الثالث (05 نقاط):

- أذكر شروط و كفاءات تعيين محافظ الحسابات في الجزائر؟



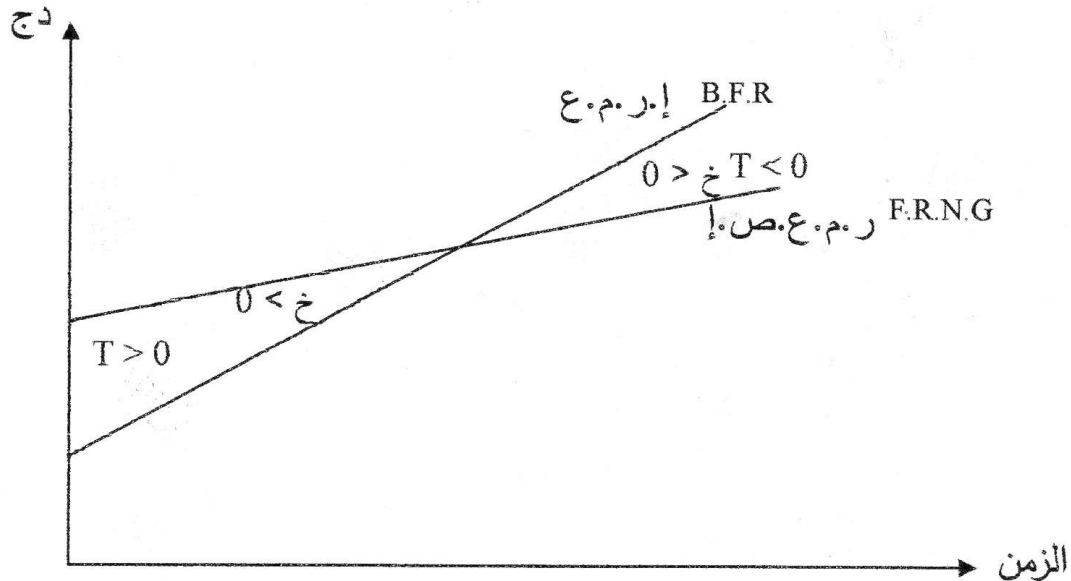
مسابقة الالتحاق بالتكوين في الطور الثالث دكتوراه ( ل م د ) دورة اكتوبر 2015  
تخصص الإدارة المالية والمحاسبة  
المادة الممتحن فيها تحليل مالي معمق

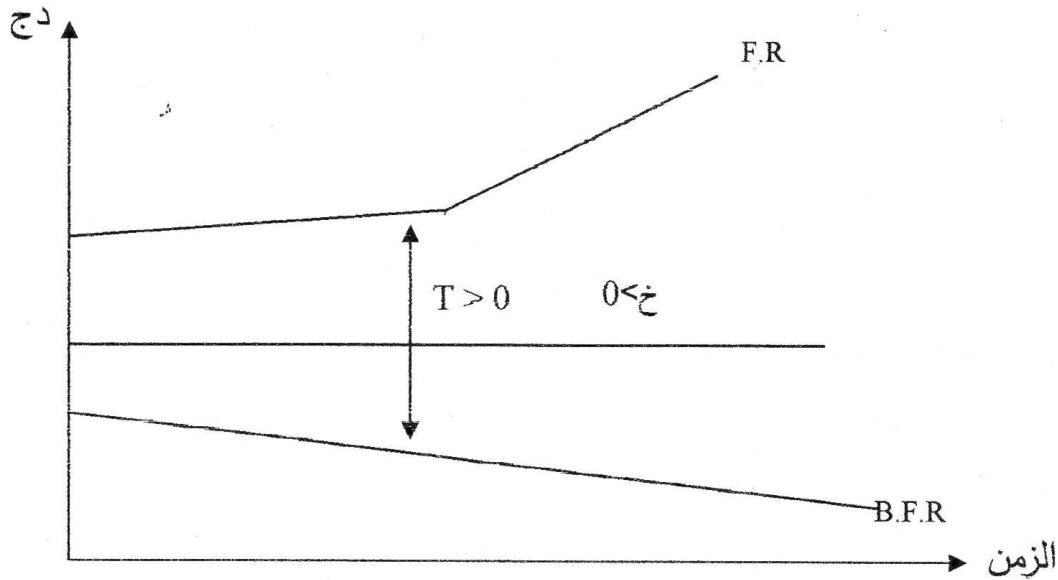
الموضوع الثالث

السؤال الأول: تمت استشارتكم حول العلاقة التي تربط ر.م.ع.ص.إ. و إ.ر.م.ع. من خلال الرسوم البيانية التالية:

- عرّف الحالات المقدمة، ثم اشرح كل حالة مع توضيح الأسباب والحلول المقترحة لمعالجتها.

الحالة (1)





ملاحظة: يجب أن تكون الإجابة دقيقة

السؤال الثاني: إضافة إلى العتاد الذي تملكه، تستعمل مؤسسة الأشغال العمومية "E.T.P" حفارة تم اقتناؤها بواسطة إيجار تمويلي location financement. تتمثل شروط العقد فيما يلي:

- قيمة شراء الحفارة 400 مليون دج
- القيمة عند نهاية العقد (12/31 / ن + 2): 40 مليون دج
- مدة العقد: 6 سنوات
- تاريخ بداية العقد: 1 جانفي ن - 3

ميزانية المؤسسة في 12/31/ن

الوحدة م.دج

الأصول	مبلغ إجمالي	اهتلاكات وتدهورات	مبلغ صافي	الخصوم	مبلغ
الأصول غير الجارية	2.000	1080	920	أموال خاصة	1000
مدينو الاستغلال	1218	260	958	مؤونات	120
مدينو آخرون	240		240	ديون مالية <sup>(1)</sup>	640
خزينة الأصول	80		80	ديون الاستغلال	320
				ديون أخرى	118
المجموع	3538	1340	2198	المجموع	2198

<sup>(1)</sup> منها 180 كقروض بنكية جارية

العمل المطلوب:

- 1- إعداد الميزانية الوظيفية بعد معالجة عملية الإيجار التمويلي.
- 2- أحسب ر.م.ع.ص.إ. - إ.ر.م.ع.إ. - إ.ر.م.ع.خ.إ. - الخزينة الصافية.
- 3- ماهي آثار معالجة الإيجار التمويلي على مستوى إ.ر.م.ع. و الخزينة.